

ОСОБЕННОСТИ ТКАНЕЙ И КРОЯ

ТЕКСТИЛЯ ДЛЯ РАЗНЫХ ВИДОВ СПОРТА



СОДЕРЖАНИЕ

Баскетбольная экипировка

Футбольная экипировка

Хоккейная экипировка

Волейбольная экипировка

Экипировка для борьбы

БАСКЕТБОЛЬНАЯ ЭКИПИРОВКА

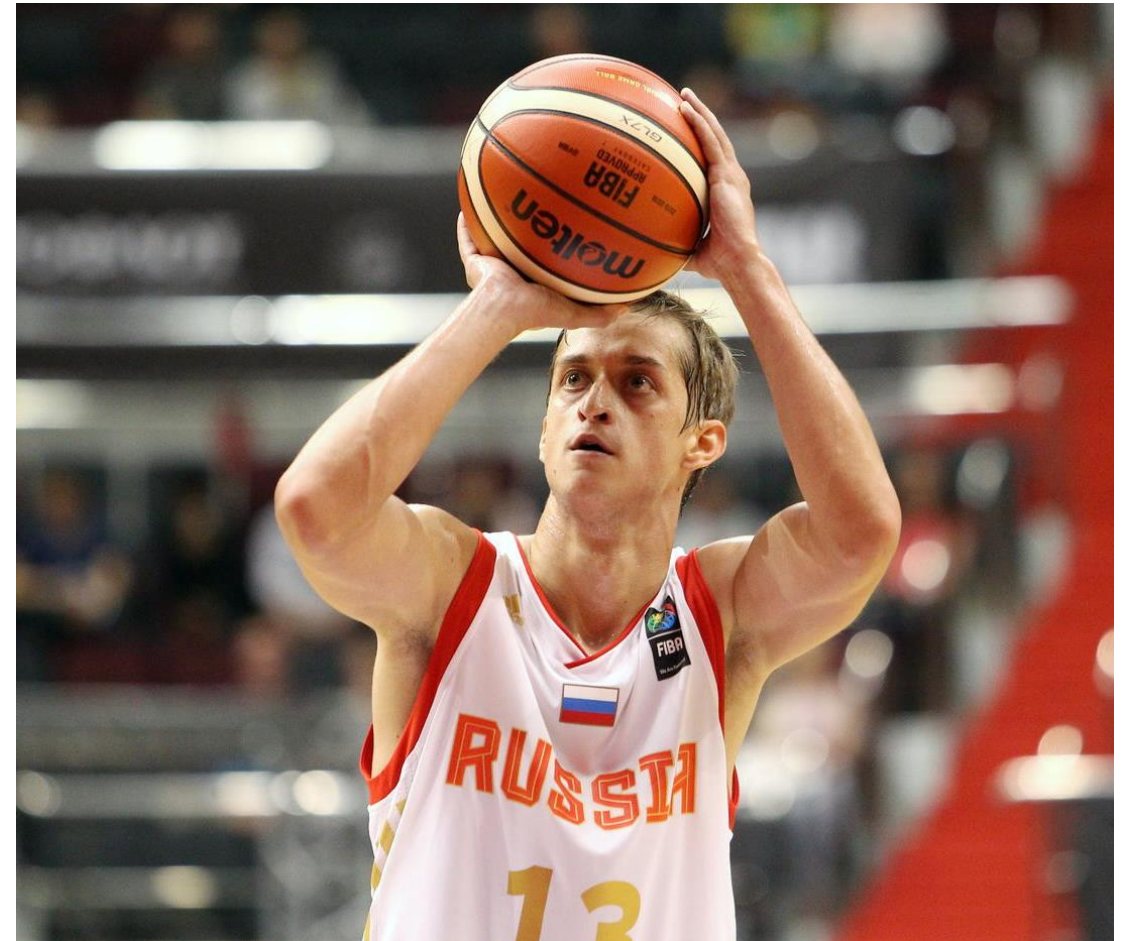
БАСКЕТБОЛ — ЭТО СПОРТИВНАЯ КОМАНДНАЯ ИГРА С МЯЧОМ, В КОТОРОЙ МЯЧ ЗАБРАСЫВАЮТ РУКАМИ В КОЛЬЦО СОПЕРНИКА.

В БАСКЕТБОЛ ИГРАЮТ ДВЕ КОМАНДЫ, КАЖДАЯ ИЗ КОТОРЫХ СОСТОИТ ИЗ ПЯТИ ПОЛЕВЫХ ИГРОКОВ.

Цель каждой команды — забросить мяч в кольцо с сеткой (корзину) соперника и помешать другой команде завладеть мячом и забросить его в свою корзину.

ЭКИПИРОВКА

- Классическая баскетбольная форма состоит из майки, шорт, кроссовок, защитной атрибутики. Форма должна:
 - быть свободной, чтобы не стеснять движения спортсмена;
 - сохранять эластичность во время резких движений и прыжков;
 - быть сшита из дышащей ткани, следовательно, синтетика как раз подходит для этого;
 - отвечать запросам игрока, особенно если одежда шьётся под заказ.



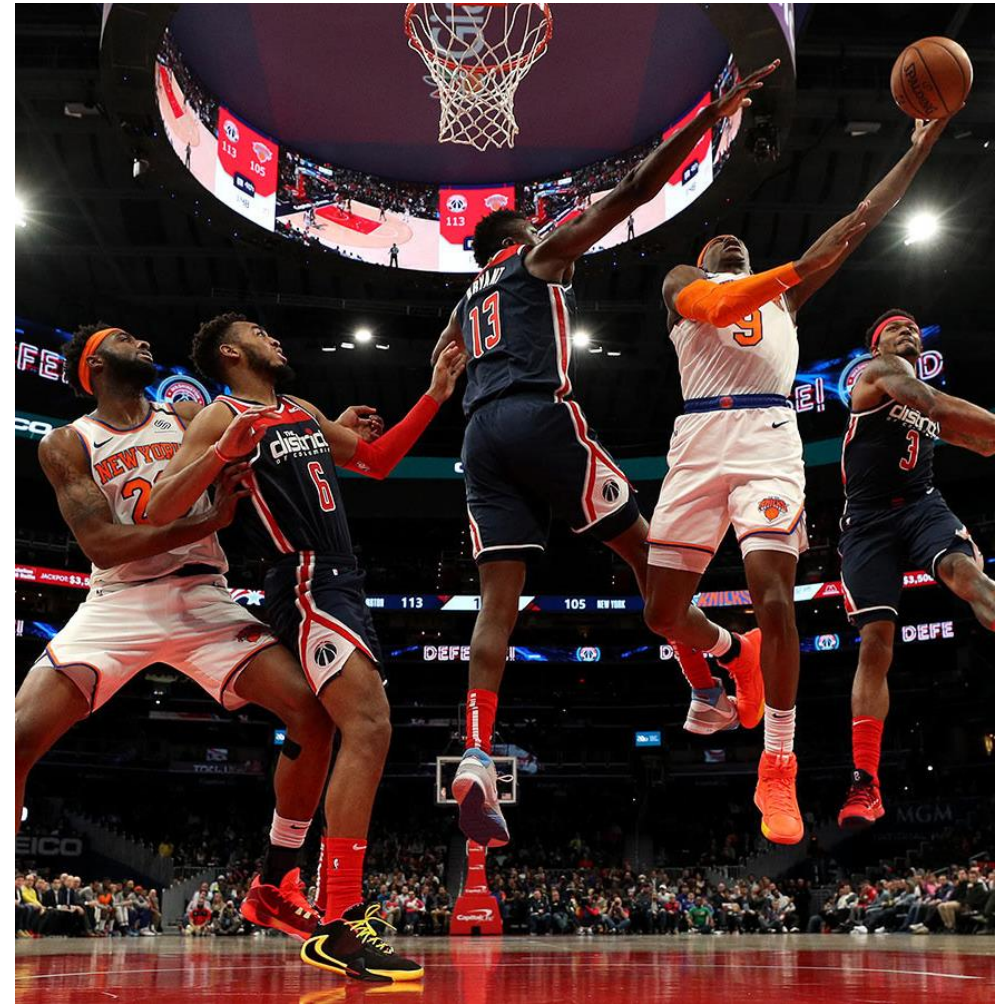
ЭКИПИРОВКА

■ Майка:

- должна подходить баскетболисту по размеру;
- должна быть удобна и не должна ощущаться спортсменом;
- должна позволить дышать телу, когда идёт обильное потоотделение игрока, износостойка и проста в уходе (для этого идеально подходит синтетическая ткань).

■ Шорты:

- берут на размер больше;
- резинка на поясице фиксируется под размер талии, а игрок чувствует себя свободно (они не спадают).



СТАНДАРТ

Ткань:

- ложная сетка;
- миниложная сетка;
- олимп.

Плотность ткани 130-135 гр/м. Отличие мини ложной и ложной сетки в структуре ячеек, у ложной они большие, у мини ложной они маленькие. Олимп идет в дырочку.



БАСКЕТБОЛЬНАЯ ФОРМА БЫВАЕТ ИЗ 3-Х ВИДОВ ТКАНЕЙ:

- Стандарт
- Оптимал
- Премиум



ПРАГМАТИКА

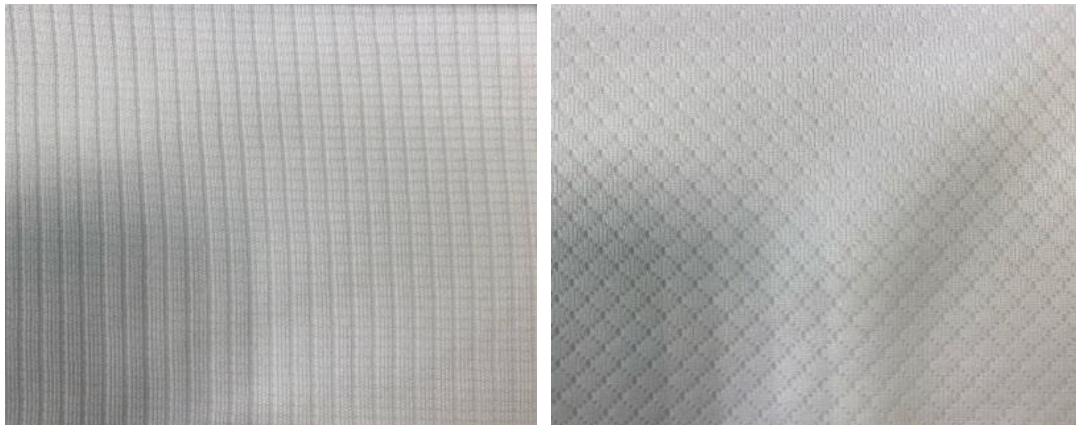
ОПТИМАЛ

Ткань Dry Touch*:

- Баклава - плотность 140 гр/м;
- Куба - плотность 135 гр/м.

***Нить DRY TOUCH®** изготавливается из высокотехнологичной функциональной канальной пряжи поперечного сечения.

Это оригинальная высокоэффективная влагоотводящая нить, которая всегда выглядит естественной и мягкой на ощупь, обеспечивает идеальное поглощение влаги, воздухопроницаемость и улучшенный контакт с телом.



БАСКЕТБОЛЬНАЯ ФОРМА БЫВАЕТ ИЗ 3-Х ВИДОВ ТКАНЕЙ:

- Стандарт
- **Оптимал**
- Премиум



ПРЕМИУМ

Ткань Dry Touch* Олимпик, плотность 130 гр/м.

***Нить DRY TOUCH®** изготавливается из высокотехнологичной функциональной канальной пряжи поперечного сечения.

Это оригинальная высокоэффективная влагоотводящая нить, которая всегда выглядит естественной и мягкой на ощупь, обеспечивает идеальное поглощение влаги, воздухопроницаемость и улучшенный контакт с телом.



БАСКЕТБОЛЬНАЯ ФОРМА БЫВАЕТ ИЗ 3-Х ВИДОВ ТКАНЕЙ:

- Стандарт
- Оптимал
- **Премиум**



ПРАГМАТИКА

ПРИМЕР ЭКИПИРОВКИ

Кроме стандартной одежды, существует дополнительная экипировка, которая защищает игрока от растяжек, травм и переохлаждения.

Это налокотники, наколенники, специальные ортопедические стельки, компрессионное бельё. Их надевают спортсмены по назначению врача.



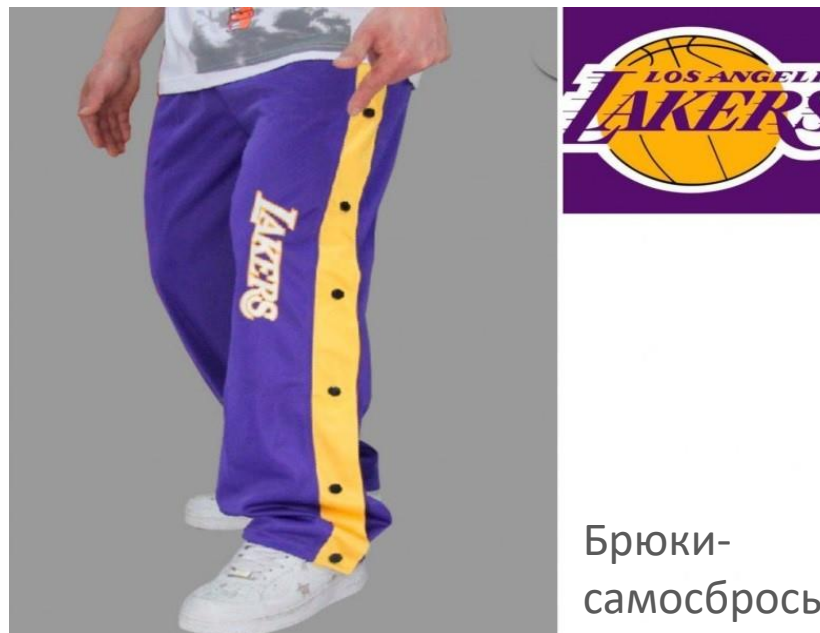
Худи



Накидка



Поло



Брюки-самосбросы

ПРИМЕР ЭКИПИРОВКИ

Худи

Производство из 3-х видов тканей:

- Стандарт (ткань футер 2-х нитка)
- Стандарт+ (ткань футер 3-х нитка начес или петля)
- Премиум (джерси трикотаж)

Накидка (ткани стр. 6-8):

- Стандарт
- Оптималь
- Премиум

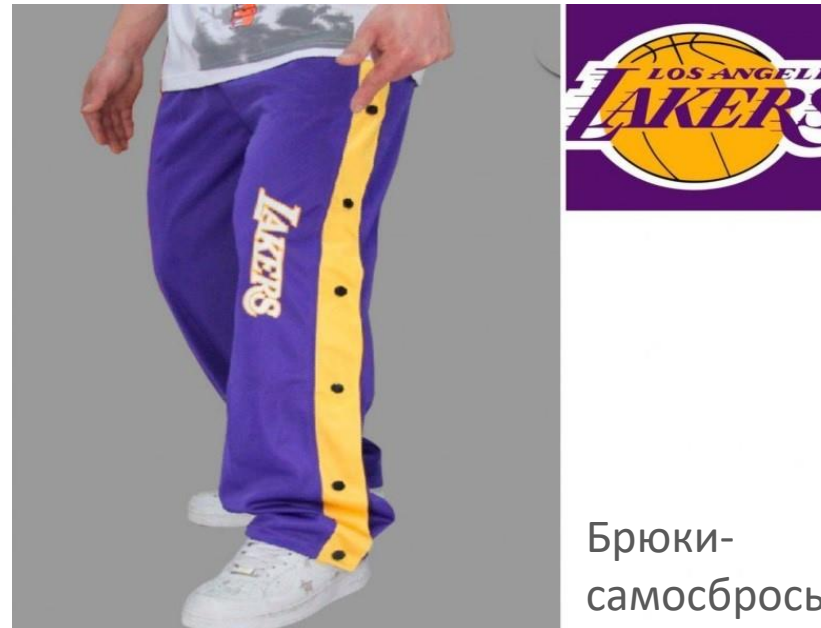
Худи



Накидка



Поло



Брюки-самосбросы

ПРИМЕР ЭКИПИРОВКИ

Баскетбольное поло:

- Стандарт
- Стандарт+ (Баклава, Куба, пике (хлопок 100 % или 92% хлопок-8%эластан))
- Премиум.

Брюки-самосбросы:

- Ткань Эластик (100 % полиэстер)
- По бокам могут быть кнопки, либо молнии.

РЕГЛАМЕНТ

1. Игровая форма членов команды должна состоять из маек одного доминирующего цвета как спереди, так и сзади.
2. Все игроки должны заправлять майки в игровые шорты. Разрешены также обтягивающие стрейч-комбинезоны.
3. Шорт одного доминирующего цвета как спереди, так и сзади, но необязательно того же цвета, что и майки. Шорты должны быть выше колена.
4. Носков одного доминирующего цвета для всех игроков команды.
5. Каждый член команды должен иметь отчетливо видимый номер на майке спереди и сзади сплошного цвета, контрастирующего с цветом майки.



РЕГЛАМЕНТ

6. Номера должны быть отчетливо видимыми и:

- Номера сзади должны быть высотой не менее 20 см;
- Номера спереди должны быть высотой не менее 10 см;
- Ширина номеров должна быть не менее 2 см;
- Команды должны использовать номера 0 и 00, а также от 1 до 99;
- Игроки одной команды не должны иметь одинаковых номеров;
- Любые рекламные надписи или логотипы должны находиться, по крайней мере, в 5 см от номеров.

7. Команды должны иметь не менее 2 комплектов маек и:

- Команда, указанная в расписании первой (команда-хозяин), должна быть одета в светлые (желательно, белые) майки;
- Команда, указанная в расписании второй (команда гостей), должна быть одета в темные майки;
- Однако если обе команды согласны, они могут поменяться цветами маек.



РЕГЛАМЕНТ

8. Вся экипировка, используемая игроками, должна быть предназначена для игры. Любая экипировка, которая предназначена для увеличения роста игрока, для растяжки или любыми другими способами дающая незаслуженное преимущество, не разрешена.

9. Во время игры игроку не разрешается демонстрировать никаких названий, торговых марок, логотипов и т.п. в коммерческих, рекламных или благотворительных целях, включая (но не ограничиваясь) использование для этого своего тела, волос и др. Любая другая экипировка, специально не оговоренная в данной статье, должна быть одобрена Технической Комиссией ФИБА.

Сезон:

- 12 команд играют в 4 круга — спаренные матчи дома и на выезде. Регулярный сезон проходит октября по март.



ФУТБОЛЬНАЯ ЭКИПИРОВКА

ФУТБОЛ - КОМАНДНЫЙ ВИД СПОРТА, В КОТОРОМ ЦЕЛЮЮ ЯВЛЯЕТСЯ ЗАБИТЬ МЯЧ В ВОРОТА СОПЕРНИКА НОГАМИ ИЛИ ДРУГИМИ ЧАСТЯМИ ТЕЛА (КРОМЕ РУК) БОЛЬШЕЕ КОЛИЧЕСТВО РАЗ, ЧЕМ КОМАНДА СОПЕРНИКА.

В НАСТОЯЩЕЕ ВРЕМЯ САМЫЙ ПОПУЛЯРНЫЙ И МАССОВЫЙ ВИД СПОРТА В МИРЕ.

ЭКИПИРОВКА

Согласно Правилам, обязательными элементами экипировки являются:

- рубашка (или футболка) имеющая рукава,
- трусы,
- гетры,
- щитки и бутсы.

Основные элементы формы футболиста — футболка и шорты. На спине футболки каждого игрока, нанесён номер (от 1 до 99), под которым этот игрок играет в команде — он служит для идентификации соответствующего футболиста на поле во время игры.



ЭКИПИРОВКА

- Форма вратаря должна отличаться по цвету от формы остальных игроков и судей.
- Цветовая гамма футбольной формы особенности отдельных деталей исторически определялась каждым футбольным клубом (или сборной) и соответствует определённым традициям.
- По цветовой гамме у каждой команды есть три формы — основная, гостевая и запасная.
- Конкретный вид формы обычно меняется к началу очередного сезона. Резервную форму используют вместо основной, если со штатными комплектами возникает проблема различимости команд.





Игровая форма



Тренировочная форма



Манишка



Гетры

ПРИМЕР ЭКИПИРОВКИ

Игровая и тренировочная форма могут быть выполнены из трех видов тканей (стр. 6-8) – стандарт оптимальный или премиум.

Манишка состоит из 2-х видов тканей: ложная сетка или сетка для манишек.

Гетры: 100-% полиэстер.



ПРИМЕР ЭКИПИРОВКИ

Вратарская форма состоит из футболки с длинным рукавом и брюк или шорт.

Может иметь защитные вставки на рукавах в области бедер и на коленях.

Для пошива используются те же ткани, как и у Игровой формы.



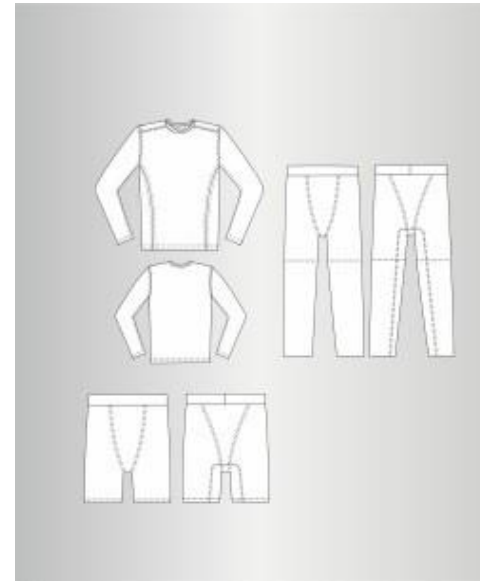
Куртка



Тренировочная форма



Парадный костюм



Компрессионное белье

ПРИМЕР ЭКИПИРОВКИ

Куртка:

- Стандарт (дюспо с пропиткой);
- Стандарт+ (ткань фитсистема);
- Премиум (ткань мембранная);

Тренировочные костюмы

- Стандарт (футер 2-х нитка);
- Стандарт+ (полиэстер с начесом);
- Премиум (текстура, капрас).



Куртка



Тренировочная форма



Парадный костюм



Компрессионное белье

ПРИМЕР ЭКИПИРОВКИ

Парадный костюм:

- Стандарт (дюспо без пропитки, жаккард);
- Стандарт+ (нано-сильвер, долгич);
- Премиум (дюспо с эластаном).

Компрессионное белье состоит из 2-х видов тканей:

- Стандарт+ (бифлекс компрессионный);
- Премиум (Май тай).





ПРИМЕР ЭКИПИРОВКИ

Парка зимняя:

- Стандарт (дюспо с пропиткой);
- Стандарт+ (ткань мембрана 3 000/3 000);
- Премиум (ткань мембрана 5 000/5 000).



ПРАГМАТИКА

РЕГЛАМЕНТ

1. Безопасность. Обязательная экипировка игрока состоит из следующих отдельных предметов:

- футболка с рукавами;
- шорты (исключение – вратари, они могут использовать тренировочные брюки);
- гетры (тейпы или другие материалы, используемые или накладываемые сверху гетр, должны быть того же цвета, что и часть гетр, на которую они накладываются или закрывают);
- обувь.

2. Цвета:

- две команды должны использовать такие цвета, чтобы отличаться друг от друга, а также от официальных лиц матча;
- каждый вратарь должен использовать цвета, которые отличают его от других игроков и официальных лиц матча;
- если футболки двух вратарей одинакового цвета и других нет, судья разрешает начать матч.

3. Нижние майки должны быть:

- однотонными, того же основного цвета что и основной цвет рукава;
- разноцветными/с узором, что точно повторяет рукав футболки.

4. Подтрусники/трико должны быть того же основного цвета, что и основной цвет шорт или нижней части шорт – игроки одной команды должны использовать одинаковые цвета.



РЕГЛАМЕНТ

5. Разрешена безопасная защитная экипировка (например, головной убор, маска, наколенники и налокотники, кепка вратаря, изготовленные из мягких, набивных материалов), которая

- не представляет опасности как для надевающего его игрока, так и для других игроков (например, застегивающий/расстегивающий механизм вокруг шеи);
- не имеет никаких выступающих частей (торчащих элементов).

Сезон:

Футбольный сезон обычно начинается в конце лета, обычно в последних числах августа.

Эта система называется «осень—весна».



ВОЛЕЙБОЛЬНАЯ ЭКИПИРОВКА

Волейбол - популярная командная игра с мячом. Игра состоит из отдельных партий. Их количество — от трех до пяти в одном матче. Время партии не ограничено. Она завершается, когда одна команда набирает 25 очков.

Выигравшей в матче считается команда, получившая преимущество в трех партиях. Разрыв в счете для победы в партии должен быть не меньше двух очков.

ЭКИПИРОВКА

Экипировку игрока составляют:

- футболка,
- трусы,
- носки (форма),
- спортивная обувь.

Майку или футболку, шорты или спортивные трусы шьем из мягкой ткани.

В крытых залах поддерживается комфортная температура воздуха, поэтому нет необходимости подбирать теплый вариант одежды.





Волейбольная форма



Тренировочный костюм

ПРИМЕР ЭКИПИРОВКИ

Волейбольная форма:

может быть выполнена из трех видов тканей (стр. 6-8) – стандарт оптимал или премиум.

Тренировочный костюм состоит из 3-х видов тканей:

-Стандарт (ткань футер 2-х нитка)

Стандарт+ (ткань полиэстер с начесом)

-Премиум (ткань текстура, капрас)

РЕГЛАМЕНТ

1. Цвет и фасон футболок, трусов и носков должны быть одинаковыми для команды (исключение: игроки Либери). Форма должна быть чистой.
2. Обувь должна быть легкой и гибкой с резиновыми или композиционными подошвами без каблуков.
3. Футболки игроков должны быть пронумерованы от 1 до 20.
4. На ФИВБ, Мировых и Официальных Соревнованиях для взрослых, где используются расширенные игровые составы команд, число номеров может быть увеличено.
5. Номер должен быть расположен на футболке по центру на груди и на спине. Цвет и яркость номеров должны контрастировать с цветом и яркостью футболок.
6. Номер должен быть высотой минимум 15 см на груди и минимум 20 см на спине. Полоски, образующие номера, должны быть шириной минимум 2 см.
7. Капитан команды должен иметь на его/ее футболке полоску 8 x 2 см, подчеркивающую номер на груди.
8. Запрещено носить форму, цвет которой отличается от цвета формы других игроков (за исключением игроков Либери), и/или без официальных номеров.



ХОККЕЙНАЯ ЭКИПИРОВКА

ХОККЕЙ - ВИД СПОРТА, СЕМЕЙСТВО ИГР НА ЛЕДОВОЙ, ТАРТАНОВОЙ, ПЛАСТИКОВОЙ, ДЕРЕВЯННОЙ ИЛИ ТРАВЯНОЙ ПЛОЩАДКЕ, В КОТОРОМ ДВЕ КОМАНДЫ СТАРАЮТСЯ ПОРАЗИТЬ (МЯЧОМ ИЛИ ШАЙБОЙ) ЦЕЛЬ — ВОРОТА ПРОТИВНИКА, ИСПОЛЬЗУЯ КЛЮШКИ.

В КАЖДОЙ КОМАНДЕ ЕСТЬ ОДИН ВРАТАРЬ, КОТОРЫЙ ЗАЩИЩАЕТ ВОРОТА СВОЕЙ КОМАНДЫ, И НЕСКОЛЬКО ПОЛЕВЫХ ИГРОКОВ.

СУЩЕСТВУЕТ МНОГО ВИДОВ ХОККЕЯ, ТАКИЕ КАК ХОККЕЙ С ШАЙБОЙ, ХОККЕЙ С МЯЧОМ, ХОККЕЙ НА ТРАВЕ И ДРУГИЕ.

СТАНДАРТ+

Ткань:
ложная сетка 160г/м2



СТАНДАРТ+

Ткань:
ложная сетка 230г/м2



ПРЕМИУМ

Ткань:
Канада 300г/м2



ХОККЕЙНАЯ ФОРМА БЫВАЕТ ИЗ 3-Х ВИДОВ ТКАНЕЙ:

- Стандарт
- Стандарт+
- Премиум



ПРАГМАТИКА



Тренировочный костюм



Тренировочный костюм



Волейбольная форма



Гамашы
тренировочные



Гамашы игровые (анатомические)

ПРИМЕР ЭКИПИРОВКИ

Игровой свитер
стандарт/игровой свитер
анатомический состоит из
2-х видов тканей:

-Стандарт+ (ложная сетка,
230г/м²)

-Премиум (Канада, 300/м²)

Гамашы тренировочные,
игровые состоят из 2-х
видов тканей:

-Стандарт (ложная сетка,
160г/м²)

-Стандарт+ (ложная сетка
230г/м²)





Тренировочная форма



Шорты

ПРИМЕР ЭКИПИРОВКИ

Тренировочная форма
состоит из 2-х видов тканей:

-Стандарт (миниложная
сетка)

-Премиум (Куба, Олимпик)

Шорты (натрусники):

-Стандарт (оксфорд 400)



Костюм трикотажный утепленный



Куртка – парка зимняя

ПРИМЕР ЭКИПИРОВКИ

**Костюм трикотажный
утепленный состоит из 1-го
вида ткани:**

-Стандарт+ (футер 3-х нитка
начес)

Куртка-парка зимняя:

-Стандарт+ (ткань мембрана
3 000/3 000);

-Премиум (ткань мембрана
5 000/5 000).



ПРИМЕР ЭКИПИРОВКИ

Шапка зимняя:

-Стандарт (акрил, шерсть)

РЕГЛАМЕНТ

Игровая форма должна соответствовать требованиям, установленным Правилами игры в хоккей:

1. Команда-"хозяин" обязана выступать в "домашней" (темной) форме, а команда-"гость" — в "гостевой" (светлой) форме, контрастной по цвету.
2. Команда-"хозяин" обязана выступать в "домашних" (темных) шлемах, а команда-"гость" — в "гостевых" (светлых) шлемах, контрастных по цвету. Не допускается использование шлемов с техническими наклейками от производителей.
3. На шлемы в обязательном порядке должны быть нанесены хорошо различимые номера Хоккеистов высотой от 40 до 50 мм. Номер должен быть хорошо различимым, контрастным по отношению к основному цвету шлема и располагаться на лицевой (над рекламным стикером) и тыльной частях шлема.
4. Для номеров на шлеме и на игровом свитере должен использоваться единый шрифт.
5. В случае если цвета формы или шлемов играющих команд совпадают или мало различимы, команда-"хозяин" меняет игровую форму или шлемы соответственно.
6. Хоккейные перчатки у Игроков команды должны быть выдержаны в единой цветовой гамме (основной цвет + дополнительные цвета).



РЕГЛАМЕНТ

7. Свитер Хоккеиста должен иметь:

- На груди — эмблему Клуба и логотип КХЛ;
- На спине — номер высотой от 250 до 300 мм, под которым Хоккеист находится в заявочном списке команды, и фамилию высотой от 80 до 100 мм, на латинице, расположенную выше номера.
- Фамилия на свитере Хоккеиста должна строго соответствовать заявочному листу.
- Номер и фамилия Хоккеиста должны быть хорошо различимыми, читаемыми и контрастными по отношению к основному цвету хоккейного свитера.
- Для номеров на игровом свитере и на шлеме должен использоваться единый шрифт.
- Выше надписи с фамилией Хоккеиста рекламные и иные надписи не допускаются.
- На рукавах — номер Хоккеиста высотой 100 мм. Номер Хоккеиста должен быть хорошо различимым и контрастным по отношению к основному цвету хоккейного свитера.
- Буквы "С" и "А" на свитерах капитанов и альтернативных капитанов должны быть пришиты по контуру, без использования прямоугольного шеврона с плашкой.

Хоккейные Клубы КХЛ перед запуском в производство или закупкой хоккейной формы и экипировки обязаны согласовать с Департаментом проведения соревнований КХЛ эскизы и цветовую гамму игровой формы, включающую свитеры, трусы, гамаши, шлемы и хоккейные перчатки.



РЕГЛАМЕНТ

В случае использования игровой формы без направления в Департамент проведения соревнований предварительного запроса на согласование либо в случае использования игровой формы, не согласованной Департаментом проведения соревнований по запросу Клуба, на Клуб будут наложены штрафные санкции.

Сезон:

В России сезон продолжается полгода: с сентября текущего года по апрель следующего.



ЭКИПИРОВКА ДЛЯ БОРЬБЫ

БОРЬБА - ЕДИНОБОРСТВО, РУКОПАШНАЯ СХВАТКА ДВУХ ЛЮДЕЙ, В КОТОРОЙ КАЖДЫЙ СТАРАЕТСЯ ОСИЛИТЬ ДРУГОГО, СВАЛИВ ЕГО С НОГ.

Целью схватки борцов является победа одного из соперников, выражающаяся в установлении контроля над другим соперником, пресечении его возможных дальнейших действий, подготовке своих дальнейших действий.

От других единоборств борьба отличается почти полным отсутствием техники нанесения ударов по противнику различными частями тела.

Борьба делится на международные (греко-римская борьба, вольная борьба, дзюдо), национальные (самбо, спортивное сумо, грепплинг), народные и субэтнические виды.

ЭКИПИРОВКА

Экипировку борца составляет:

- борцовское трико, которое плотно облегает тело и хорошо тянется,
- специальная обувь - борцовки.



ПРАГМАТИКА

ПРИМЕР ЭКИПИРОВКИ

**Борцовское трико состоит из 1
вида тканей:**

-Стандарт+ (бифлекс, 280 г/м)
(100 % полиэстер)



ПРАГМАТИКА



ПРИМЕР ЭКИПИРОВКИ

**Тренировочный костюм
состоит из 3-х видов тканей:**

- Стандарт (футер 2-х нитка)
- Стандарт+ (футер 3-х нитка,
начес)
- Премиум (футер 3-х нитка,
петля)



ПРАГМАТИКА



ПРИМЕР ЭКИПИРОВКИ

Поло состоит из 2-х видов тканей:

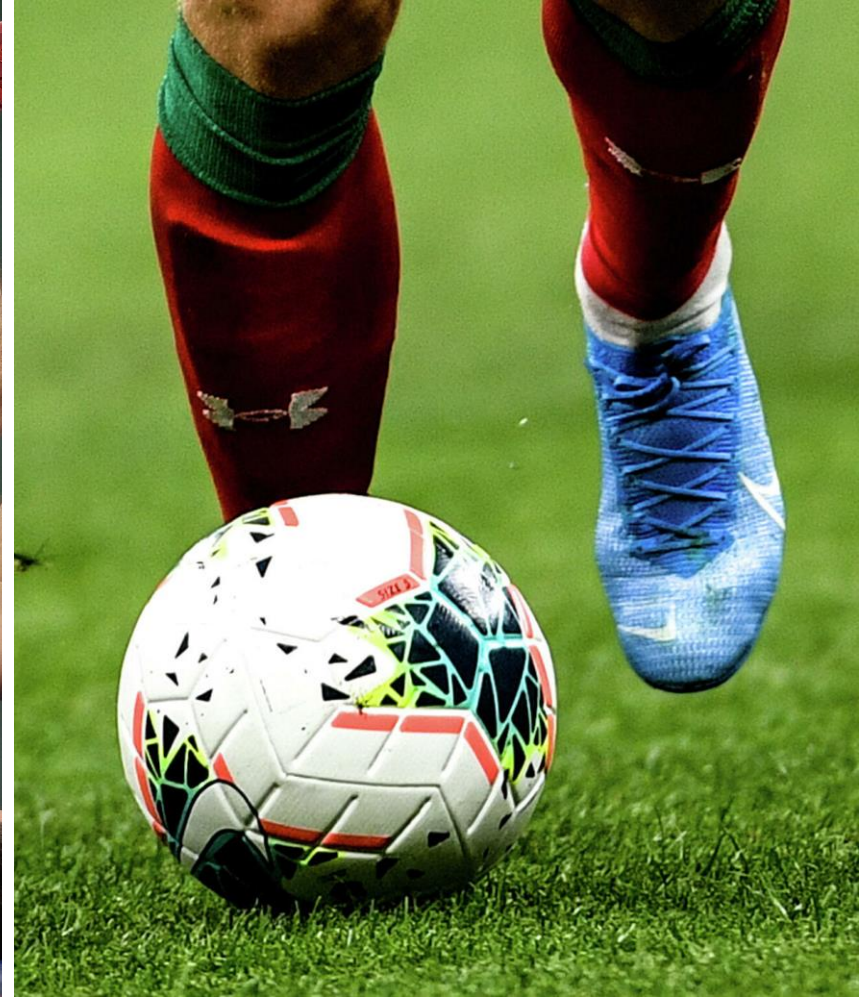
-Стандарт (пике, 100% хлопок)

-Стандарт+ (пике «лакоста», 95% хлопок, 5% эластан)

РЕГЛАМЕНТ

1. Трико синего либо красного цвета.
2. Смешение этих цветов на трико одного спортсмена категорически запрещено.
3. Проводить тренировочные занятия в последнее время стало популярным в рашгардах.





МОСКВА

ТЮМЕНЬ

ЕКАТЕРИНБУРГ

ЧЕЛЯБИНСК

+7 (926) 998-48-36

+7 (3452) 796 707

+7 (343) 253-15-76

+7 (351) 247-50-70

INFO@PRAGMATICA.RU


ПРАГМАТИКА